

FédAc

FEDERATION
DES ACCOMPAGNATEURS A
L'AUTO-PRODUCTION
ET A L'ENTRAIDE
DANS LE BÂTIMENT

AUTO-PRODUCTION - PARTICIPATIF

BIOSOURCEE - AUTO-RESTAURATION - HABITAT

CHANTIERS - AUTO-CONSTRUCTION - PARTAGE

AUTO-RÉNOVATION - PEDAGOGIE



LIVRET D'ACCUEIL

GROUPE DE TRAVAIL
ARCHI-MOE

2024/2025
V1.5

SOMMAIRE

01

Nos objectifs:

- le manifeste
- qui sommes-nous
- le type d'accompagnement proposé
- nos actions

02

Présentation
des membres du groupe

03

Le fonctionnement du groupe :

- Coopérer
- En pratique
- Rejoindre le groupe

04

Les travaux en cours

05

Les outils utilisés

06

Annexes :

- Questions fréquentes
- Historique de la FedAc

01. MANIFESTE

« Mutualiser plus que fédérer, mettre en communs des ressources pour les accompagnateurices à l'auto-production et l'entraide dans le bâtiment afin de sécuriser, diffuser et améliorer les pratiques de l'accompagnement. »

QUI SOMMES NOUS ?

Nous sommes un groupe de travail créé en 2021, composé de personnes pratiquant la maîtrise d'œuvre de différentes manières, à géométrie variable. Rassemblés grâce et au travers de l'association FedAc ([lien vers site](#)). Nous nous inscrivons dans la ligné du projet associatif de la FedAc : (voir le projet associatif=[lien](#))

« Mutualiser plus que fédérer, mettre en communs des ressources pour les accompagnateurices à l'auto-production et l'entraide dans le bâtiment afin de sécuriser, diffuser et améliorer les pratiques de l'accompagnement. »



NOTRE AMBITION :

Notre ambition plus spécifique est celui de **la création d'un meilleur cadre de travail** pour celles et ceux qui souhaitent pratiquer la maîtrise d'œuvre tout en **accompagnant les auto-producteurs.trices** de leurs lieux de vie (de l'habitat aux communs...). Cela ne va pas sans **explorer ensemble nos pratiques qui questionnent les cadres classiques de l'exercice** (de l'architecte, du maître d'œuvre, du bureau d'étude...), de les diffuser, de les reconnaître, de mieux les outiller et de les ré-assurer.

Accompagner l'auto-production est un enjeu majeur face aux crises économiques et à la précarité grandissante, face aux urgences climatiques : rénovation énergétique, réhabilitation lourde ou de bâti ancien, logement insalubre, ect.

Elle est un TERREAU FERTILE pour le développement des filières de matériaux de réemploi, bio et géo-sourcées.

Pour une culture partagée de l'acte de construire solidaire et connecté aux ressources, nous encourageons une ré-appropriation des savoirs pour encourager l'autonomie, un décloisonnement des métiers de la construction, d'avantage de formation à l'éco-construction-rénovation, au soin à l'habitat, la création de nouvelles vocations.

QUELS TYPES D'ACCOMPAGNEMENT DÉFENDONS-NOUS ?

Comme décrit sur le site fedac, il existe plusieurs grands types « contractuels » d'accompagnement :

- accompagnement par une **ASSOCIATION**
- accompagnement par un·e **ARTISAN.E**
- accompagnement par un·e **MAITRE D'ŒUVRE / ARCHITECTE / BUREAU D'ETUDES**



En pratique, le maître d'ouvrage se trouve face à **une grande diversité des pratiques d'accompagnement**. C'est pour nous à la fois une richesse à préserver, et une difficulté pour mieux en parler, diffuser.

NOS ACTIONS

L'Etat reconnaît progressivement l'intérêt de ces pratiques (par le biais privilégié de l'ARA – Auto-Rénovation-Accompagnée), grâce au travail de l'ordre des architectes, du rapport Berrier, de l'enquête TREMI, des enquêtes ADEME et de la Fedac depuis 2015.

Nous souhaitons appuyer cette dynamique par des actions fortes :

A) Faire du lien

Nous souhaitons permettre aux maître accompagnateur.trices de se rencontrer dans un cadre bienveillant, pour échanger sur leurs pratiques, afin de les lier et de les faire dialoguer. L'objectif sous-jacent est d'explorer et de faire évoluer ensemble nos métiers.

B) Constater :

Nous souhaitons continuer à dresser un portrait en mouvement de ces pratiques diverses, recueillir des retours d'expériences, sur des pratiques ou des projets pilotes, etc.



C) Transmettre – diffuser

Pour diffuser les pratiques et inciter celles et ceux qui souhaiteraient se lancer dans la maîtrise d'œuvre avec accompagnement, nous réfléchissons à des formats de transmission des savoirs : inter-formations, supports visuels accessibles en ligne, publication de portraits de praticiens, témoignages d'expériences diverses...

D) Outiller :

« Que faut-il savoir quand on veut accompagner un projet auto-produit en tant qu'équipe de maîtrise d'œuvre ? ».

En parallèle du kit FédAc à destination des artisan.e.s, ce groupe souhaite la mise en commun des savoirs et des outils pour la maîtrise d'œuvre accompagnante. Une boîte à outils sera créée, elle pourra prendre diverses formes et rassemblera des outils de projets, de méthodologie, des points de vigilances, etc



E) Rassurer

Sur le long terme, nous souhaitons continuer à militer pour des cadres assurantiels, de contrôle et d'auto-contrôle, qui nous permettraient de rassurer les bénéficiaires et les instances publiques.

Côté assurance, cela passe par la sensibilisation des créateurs de produits d'assurances et par une limitation des responsabilités d'un.e professionnel.le accompagnant.e.

Nous voyons l'accompagnement comme une compétence particulière qui complète des pratiques professionnelles du bâtiment. Cela induit que les maître d'œuvre accompagnateur.trices soient des professionnel.les formé.es, quelque soit leurs parcours. Cela ferait de l'accompagnement une méthode basée sur une pratique originelle, des savoirs techniques et humains liés au bâtiment, évitant ainsi tout charlatanisme.

Nous ne sommes pas pour la création d'un label, qui serait inapproprié face à la richesse et à la diversité des pratiques accompagnantes.

Nous sommes pour la création de brevets libres, d'éthiques, de diffusion de pratiques pertinentes.

02. PRÉSENTATION

DES MEMBRES ACTIFS



**ROSELYNE
LAURENT**

co-présidente
FedAc

laurent.roselyne@gmail.com
06 66 95 96 53
NANTES

Architecte à Nantes depuis 8 ans, j'accompagne particuliers et professionnels dans leur projet de rénovation énergétique.

J'ai rejoint la FedAc en 2017, et suis co-présidente depuis 2018. Je m'occupe du secrétariat, de la communication et de la gestion des adhérents.

J'ai créé le groupe de travail archi/MOE en 2020.



**JACQUES-YVES
BAUMANN**

baumann@scop-houseif.fr
07 55 63 95 22
TOULOUSE

Anciennement ingénieur en mécanique dans l'aéronautique, je me suis reconverti en tant que charpentier chez les Compagnons du Devoir, avant de participer à la création du bureau d'études thermiques et de maîtrise d'œuvre SCOP HOUSEIF. Co-gérant de cette société coopérative spécialisée dans l'habitat écologique et la rénovation écologique, je cherche à accompagner nos clients dans leur projet de rénovation pour leur offrir un habitat confortable et sain.

Je suis à la FedAc depuis 2020 et actif dans le groupe Archi/MOE depuis 2021. Je me mets en pause de la FedAc en 2024-2025 pour partir en voyage à vélo!



**MARIE
DAGORRET**

co-présidente
FedAc

contact@atelierdu32.fr
06 59 49 19 98
NANTES et BORDEAUX

Ingénieure et maître d'œuvre, j'ai été impliquée très jeune dans l'acte de réhabiliter, bercée par une double culture familiale où la pierre et la maison revêtent une signification particulière.

J'ai fondé L'Atelier du 32 en 2018 et nous développons depuis des outils pour faciliter et encourager la participation des maîtres d'ouvrage, dans une démarche d'accompagnement à l'autoréhabilitation de leur habitat. Nous favorisons une approche fondée sur la souplesse des relations vivantes, la rigueur technique, la tolérance envers les errances et erreurs humaines et l'intransigeance face aux simplifications et aux raccourcis.

Je suis à la FedAc depuis 2019, et j'ai rejoint le conseil collégial en 2021.

Je suis en charge de la trésorerie, participe à l'organisation des rencontres nationales de l'accompagnement et anime avec Roselyne le groupe de travail Archi/MOE.



**ANNE-LISE
GRUET**

annelisegrudet@gmail.com
06 88 55 98 31
NANTES

Diplômée de l'école d'architecte de Nantes en 2012, elle fait partie de l'équipe Fondatrice de l'aventure Fil. À travers l'expérience du Collectif Fil (association de recherche-action sur l'architecture) et ensuite de l'Atelier Fil (sarl d'architecture), Anne-Lise exerce ses intérêts pour la co-élaboration de projets collectifs et coopératifs, les dynamiques urbaines inclusives, la sensibilisation à l'architecture via des collaborations artistiques, et la maîtrise d'oeuvre à petite et moyenne échelle avec des matériaux bio et géo-sourcés, de réemploi. Après avoir été salariée au sein des deux structures Fil pendant 10 ans, la voici lancée sur de nouvelles pistes d'exploration de territoire ruraux autour du sud des cévennes (Gard-Lozère).

Elle représente l'Atelier Fil à la Fedac au sein du groupe "maîtrise d'oeuvre" depuis 2022.



**SORAYA
BAIT**
co-présidente
FedAc

architecture.insiturb@gmail.com
06 73 47 53 18
PARIS

Soraya Bait est docteure en architecture et conseillère ordinaire à l'Ordre des architectes d'Île-de-France.



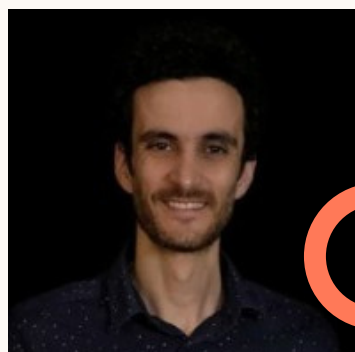
**MARINE
BEZIA**

marine.bezia.architecte@hotmail.com
06 23 80 81 91
GRISOLLES

Architecte DPLG avec une spécialisation, à l'origine, en urbanisme rural. Passionné par le bois, je me suis petit à petit orienté vers une conception de projet écologique privilégiant des matériaux naturels et biosourcés. Ne souhaitant travailler que pour les particuliers, il a été pour moi une évidence que l'autoconstruction doit être intégrée dans ma méthode de conception.

C'est pourquoi avec l'association Inform'ecobat, j'offre à chaque auto- ou écoconstructeur, individuellement un accompagnement pour mener à bien son projet d'habitation avec une conception coopérative, tout en le sensibilisant à la qualité architecturale, et à l'impact de ses choix sur l'environnement.

Je suis à la FedAc depuis 2022 pour intégrer le groupe Archi Moe, dans l'objectif de faire bouger les lignes et que l'accompagnement à l'autoconstruction soit reconnu par l'ensemble des acteurs de la construction.



**THOMAS
ZINS**

ateliertojo@gmail.com
06 27 37 57 20
NOMADE

03. FONCTIONNEMENT

COOPERER

Pour la rédaction de ce cadre nous avons utilisé les ressources créées par BY SA fertiles.

Ces principes permettent de constituer un espace de liberté dont chacun.e est garant.e et qui est toujours évolutif et opposable. Avant de demander aux autres de l'appliquer, je me l'applique à moi-même.



Espace de liberté : Les principes présentés sont proposés en début d'un temps en groupe aux participant.e.s qui les approuvent et s'engagent à se les appliquer. Ils peuvent être rappelés à tout moment. Articulés les uns avec les autres, ils permettent de créer un "cadre" ou espace d'échange serein pour un partage libre et fructueux. Cet espace de Liberté fonctionne grâce à l'engagement des participant.e.s. Si chacun.e s'engage à le respecter, il devient alors un outil pour le groupe ! Chacun.e est légitime et libre de s'y référer quand c'est nécessaire. Je peux décider de partir d'un endroit si je n'ai rien à y (ap)prendre et rien à y partager.



Bienveillance : Bienveillance sans complaisance. Bienveillance envers moi-même et envers les autres. La bienveillance, c'est aussi de l'honnêteté, savoir dire non, savoir dire quand quelque chose ne va pas, savoir s'écouter... C'est regarder les autres, se regarder soi, avec son cœur.



Écoute active, curieuse et bienveillante : ...et non réactive ! J'écoute sans réfléchir à ma potentielle future réponse. Qu'est-ce qui amène l'autre à penser ça ? Comment comprendre son point de vue ? Comment dialoguer ensuite ? J'essaie de rejoindre l'autre là où il est. J'écoute la personne comme si elle pouvait m'apprendre quelque chose qui pourrait changer ma vie. J'écoute pour me grandir. J'écoute avec mon cœur.



Co-responsabilité : Nous sommes toutes et tous responsables de l'énergie d'un groupe, de ce qu'il s'y passe. Et je suis inclus.e dans ce toutes et tous. Qu'est ce que je mets en place pour prendre un rôle actif ? Tant par ma parole que par mes actes.



Parler en son JE : Parce que “on”, c’est contestable. Parce que “on” me désresponsabilise. Je ne parle que de ce que je connais vraiment : ma focale et mon ressenti. Je parle de moi, j’assume mes propos. Je ne fais pas de mon propos une vérité générale. Cela apporte de la force à mon propos et laisse de la place à celui des autres. “Les gens” n’existent pas et “on est con !” ;))

Si je ne parle pas en mon « JE », je m’oblige à citer mes sources, et si possible, à mettre à disposition ma source au reste du groupe.

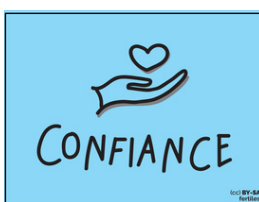
Pour améliorer, je suis pour et pas contre : C’est penser “ce serait mieux avec...” plutôt que “ce serait mieux si...”. J’avance sur ce qui est présent sans aller instinctivement contre. De cette façon, je limite le nombre de propositions et je fais un premier pas vers l’action. Je pourrais toujours itérer en chemin ! Une petite astuce : tenter de ne jamais céder à l’envie de dire “oui, mais...” et essayer de dire “oui, et...”.



Discussions fertiles : Si mon intention dans une conversation est uniquement de convaincre l’autre et que son intention est uniquement de me convaincre, nous n’irons pas bien loin. Nous voyons le débat comme une discussion fertile pour s’enrichir et se grandir ensemble, et pas comme un combat stérile. J’écoute ce que tu m’apportes et je te présente mon point de vue. Nous nous enrichissons mutuellement sans lutter. Je ne cherche pas à avoir raison et à te prouver que tu as tort.



Rendre visible : ...ses observations, ses ressentis, ses besoins. Afin de ne pas laisser de place à la projection, aux interprétations, de constater sans juger et de traiter les problèmes rapidement (amélioration continue). La meilleure façon de savoir ce que l’autre pense ou ressent, c’est de lui demander. La meilleure façon pour que l’autre me comprenne, c’est de m’exprimer.



Confiance : En partant du principe qu’ici, individuellement, chacun.e se sera engagé.e, comme moi, à s’appliquer ces règles, à les incarner et les respecter au mieux, alors je peux me sentir dans un cadre de confiance.

Diffuser : ... oui mais en concertation**. Dans la logique de diffusion, j’ai le droit de façon libre et gratuit d’utiliser les ressources créées dans ce groupe pour le diffuser dans d’autres réseaux.** Avant de diffuser l’information échangée et rédigée dans ce groupe de travail, j’en discute avec le groupe de travail et le conseil collégial de la FEDAC.

Le « Réutilisateur » sera alors libre de réutiliser l’« Information » de le reproduire, la copier, de l’adapter, la modifier, l’extraire et la transformer, pour créer des « Informations dérivées » des produits ou des services, de la communiquer, de la diffuser, la redistribuer, la publier et la transmettre, de l’exploiter à titre commercial par exemple en la combinant avec d’autres informations, ou en l’incluant dans son propre produit ou application. Sous réserve de mentionner la paternité de l’« Information » : sa source (au moins le nom du « Concédant ») et la date de dernière mise à jour de l’« Information » réutilisée. Cette mention de paternité ne confère aucun caractère officiel à la « Réutilisation » de l’« Information », et ne doit pas suggérer une quelconque reconnaissance ou caution par le « Concédant », ou par toute autre entité publique, du « Réutilisateur » ou de sa « Réutilisation ».

EN PRATIQUE

Réunion visioconférence :

Toutes les mois, nous nous retrouvons en visioconférence. Les dates sont convenues pour un an au début de l'année.

La plupart du temps, nous abordons une thématique spécifique, portée par un ou plusieurs membres du groupe.

Temps fort en présentiel :

Une à deux fois par an, nous nous retrouvons pour deux jours de travail intense et convivial. Les lieux et dates sont décidés ensemble.

Travail asynchrone :

tout est mis en œuvre pour permettre à chacun de participer à son rythme.

(voir page "outils utilisés")

REJOINDRE LE GROUPE

Premier contact téléphonique :

15 minutes pour prendre contact et vous orienter au mieux.

Réunion d'intégration :

Une réunion dédiée à l'accueil des nouveaux membres, pour faire connaissance, répertorier les centres d'intérêt, vous présenter les travaux en cours, ect.

La prochaine session n'a pas encore été programmée.

Participation aux réunions visio :

et intégration à un sous-groupe de travail

LES RENDEZ-VOUS DU GROUPE POUR 2025 !! SAVE THE DATE :-)

TEMPS	heures	2025	janv	fev	mars	avril	mai	juin	juillet	aout	sept	oct	nov	dec
1 visio/mois														
1h30	les 4 ^e lundis du mois 12h/13h30	Rencontres PRO en partenariat café MOE/fedac			24 mars			23 juin				27 oct.		22 dec (vous êtes sûrs?)
30 min	les 4 ^e vendredi du mois 8h30/10H	vie du groupe	24/01/2024 outils : s'organiser				25/05/2024 Séminaire présentiel samedi/dimanche				25 sept.		28/11/2024 en présentiel date à affiner	
1H30		thématique de travail		28 fev identification pratique accompagnement		25 avril			24 juill					

04. LES TRAVAUX EN COURS

pn

Retours d'expérience :

Nous continuons les entretiens sous forme de retour d'expérience, en coopération avec le café MOE de Twizza. (référénts : Thomas, Marie et Marine)

Les pratiques d'accompagnement :

Nous tachons de répertorier les pratiques en phase de conception, de façon exhaustive, afin de faire voir la diversité et la richesse actuellement présentes sur le territoire.

L'objectif est d'amener les membres du groupe à se situer dans l'éventail des pratiques et à partager un vocabulaire et culture commune. (référente : Marine)

La frise chronologique :

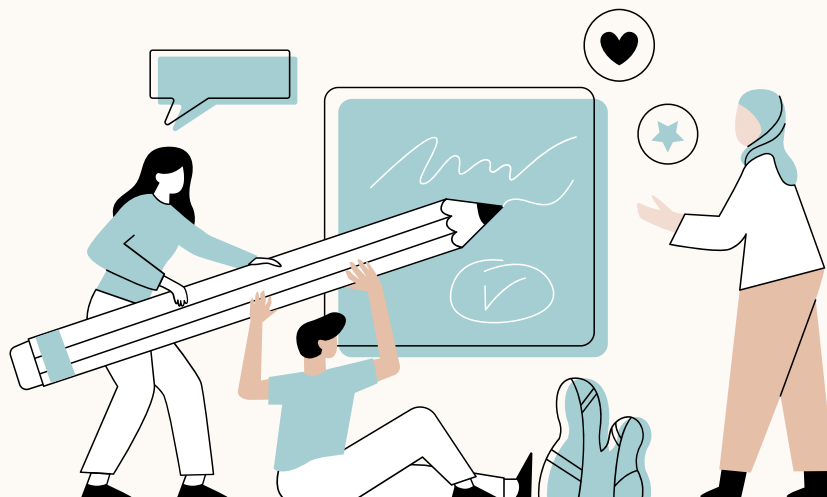
Une frise chronologique du projet a été commencée, servant de support à des échanges sur des étapes précises d'un projet autoproduit et accompagné. Nous en sommes à l'étape d'Avant Projet Sommaire. (référentes : Marie et Roselyne)

Bibliographie et fiches de synthèse :

Des synthèses et fiches de lecture de la bibliographie sont en cours de rédaction, et seront partagées au fur et à mesure. L'objectif est de rédiger des articles sur des sujets spécifiques, à partir des ces bibliographies. (toutes les sujétions de thématiques sont les bienvenues!) (référénts : Quentin et Roselyne)

Mutualisation des documents contractuels :

Nous avons commencé la mise en commun de nos contrats d'assurance et de prestation. L'objectif est de mutualiser les apports, précisions et modifications rédigées dans ces contrats pour coller au plus près de nos pratiques et mieux contractualiser avec le porteur de projet.



05. OUTILS UTILISÉS

pn

LE DRIVE ■ ■ ■ ■

Nous partageons un compte sur [cozydrive](#).
Chaque sous-groupe a un dossier (ex : assurance, contractualisation, retours d'expérience, ect)
L'idée est qu'il devienne à terme, une boîte à outil pratique où l'on pourrait trouver "tout ce qu'il faut savoir quand on veut accompagner un autoproducteur en tant que MOE ou assimilé"

MAILING LISTE ■ ■ ■ ■

Fedac.archi.moe@framalistes.org

C'est la liste de diffusion des mails utilisées.

Tous les membres actifs et les observateurs reçoivent les mails.

A utiliser pour les questions d'ordre générales.



■ ■ LA VISIO

Nous utilisons toujours le même lien, Fourni lors de la réunion d'intégration, enregistrez le !

En parallèle nous prenons des notes sur un Framapad (peut être sur notion si le test est concluant)

■ ■ WHATSAPP

Nous avons créé une communauté, répartie en groupe. Chaque groupe correspond à une thématique, afin de ne pas tout mélanger comme dans les mails. Un groupe peut être éphémère, comme pour l'organisation d'une rencontre en présentiel, ou pérenne comme pour le travail sur les assurances.

06. ANNEXES

QUESTIONS FREQUENTES

pn

Y A T-IL UN ANNUAIRE DES MEMBRES DE LA FÉDAC ?

Non, nous n'avons actuellement pas les ressources pour tenir un annuaire constamment à jour. Vous trouverez dans le livret d'accueil du groupe Archi/MOE les coordonnées de ses membres actifs.

Une carte collaborative des acteurs de l'accompagnement a été créée par EnviroBat Grand Est ([lien](#)).

Twizza (membre fondateur de la FédAc) propose également un annuaire d'artisans et concepteurs engagés dans l'habitat sain et écologique et pour certains dans l'ARA.

COMMENT PUIS-JE ME PROCURER LE KIT FÉDAC ?

Le kit FédAc est en libre accès sur notre site internet.

C'est une boîte à outil, dont l'utilisation a déjà été présentée par webinaire à deux reprises. D'autres sessions de présentation pourraient voir le jour, selon la demande.

CONNAISSEZ VOUS DES ASSURANCES PRENANT EN CHARGE L'ACTIVITÉ D'ACCOMPAGNEMENT ?

C'est justement le sujet d'un des sous-groupes de travail ! Ici nous parlerons pour le groupe concepteur uniquement. En fait, tout dépend de votre métier et de l'accompagnement visé.

Jusqu'à la phase de consultation des entreprises (il y en a toujours quelques unes), votre travail est assurable dans les mêmes conditions qu'un projet classique.

Par contre, si vous ne souhaitez pas être responsable, alors vous pouvez travailler en tant qu'assistance à maîtrise d'ouvrage, archi-conseil, dessinateur (façon pigiste), ou formateur.

La question devient plus complexe sur la phase de suivi de chantier.

1er cas : il y a des entreprises, incluant ou non le maître d'ouvrage dans son équipe.

Ces entreprises sont assurables (et assurées!) selon certaines conditions (évoquées dans le Kit FédAc), vous l'êtes donc aussi, dans les limites du suivi de chantier des corps d'état concernés.

Il faudra être vigilant sur les limites de prestations, les réceptions intermédiaires entre les différentes phases de chantiers.

2ème cas : il n'y a pas d'entreprise sur le chantier.

Actuellement nous ne connaissons pas d'assurance acceptant de prendre en charge l'accompagnement d'un chantier entièrement autoproduit.

JE SOUHAITE M'INSTALLER À MON COMPTE ET JE CHERCHE LE STATUT IDÉAL POUR FAIRE DE L'ACCOMPAGNEMENT, UNE IDÉE ?

pn

Le sujet est très vaste et dépend tout autant de votre type d'activité, du chiffre d'affaire envisagé, des frais et charges liées, de votre appétence à la gestion d'entreprise, de vos besoins financiers, de votre situation personnelle et familiale, de vos projets pour la retraite ...

Il n'y a pas de solution unique. Des organismes (tels la BGE, ou la CCI) proposent des accompagnements à la création d'entreprise, potentiellement finançable par pôle emploi.

L'HISTORIQUE DE LA FEDAC

c'est quoi son histoire?

2000

Rapport droit au logement
"l'état aurait tout intérêt à
favoriser l'autoproduction
de logement"

CRÉATION DE LA FédAc

Création du réseau Repaare
(FFB, CAPEB, CB)

Rencontre des actifs à Orléans

Création "Observatoire"
3 enquêtes

AG Fédé-écosonstruire

Partenariat ULCO
(Formation)

AG FédAc Nantes

Début Expé-réno
(Adème)

Fin de ULCO

AG Bordeaux

1er test de groupe local
(Pays de la Loire)

rencontre CB PACA, CMA PACA

2013/2014

Rapport Bérier

Rapport Prébat-étude du PADES

Création CAP-autoconstruction

Guide auto-construction
par APES

2015

2016

Première AG chez ECLAT

Adhésion et participation active à
Fédé éco-construire

Rencontre des actifs à Paris
aux grands voisins

2017

2018

Rapport TREMI - Adème "40%
des réno énergétiques font
appel à l'auto-rénovation"

AG FédAc à Lille

Renouvellement des membres actifs et
Fondateurs de l'association

Rencontre BTP scop

1ère rencontre Superville/FédAc

Suite Expé-réno (Adème) travaux sur
assurance FédAc/Twiza accompagné
par avocate Sarah Roméo

Présentation à Montpellier
de la FédAc et Expé-réno

Rencontre des actifs à Nantes



Arrivées des membres bénévoles les plus actifs (Liste non exhaustive)

Fondateurs :

Ilona KAMENSKY (Architecte)
Jean TERRIER (écoHab)
Damien MAGNIER (AMO)
Cédric LEFEBVRE (Trois Quatre Cinq)
Aymeric Prigent & Jean-Baptiste THEVARD (APPROCHE-Paille)
Cédric DANIEL (TWIZA)
Corentin DESMICHELLE (Architecte)
Florian THORÉ (Charpentier)
Manal AL AUDAT & Mathieu GUYOMARD (Habite Ta Terre)
Eric TORTEREAU & Sophie KIRCHNER (Castors Rhône- Alpes)
Déwi LE BEGUEC (Fibre Habitat)
Arnaud GÉRARD (Électricien)
Cédric FLEUTIAUX (2bout/Friture)
Raphaël SOULIERS (APEX)
Daniel CEREZUEL (PADES)
Fanny OBLED (APES)
Lucie LABARTHE (La bande à Bat'man)
Mickaël VERGER (Botmobil)

Roselyne Laurent

Marie Dagorret
Franck Mathieu
Philippe Rousseau

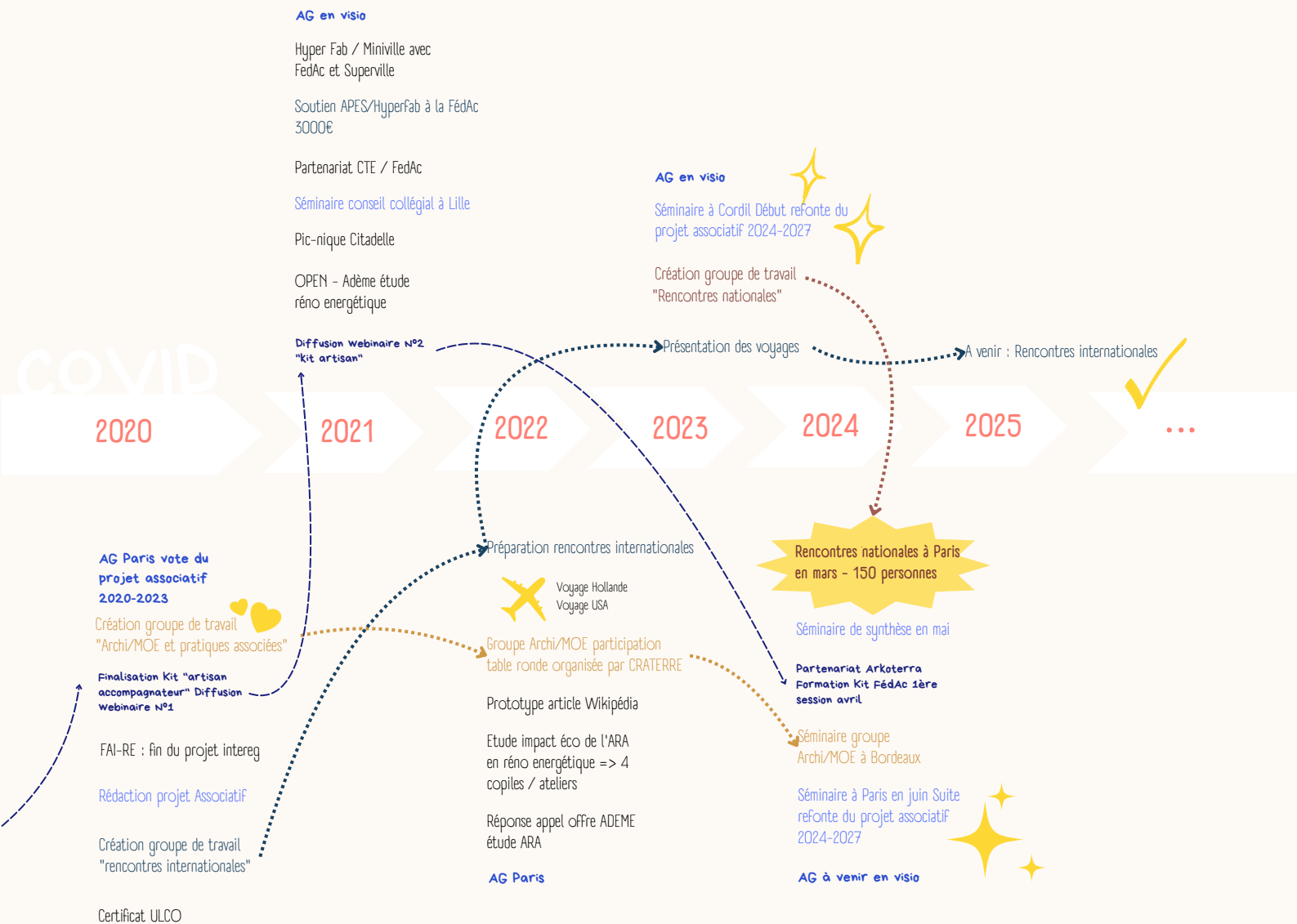
Mélia Delplanque

Alice Maine

L'HISTORIQUE DE LA FEDAC

pn

Et son avenir ?



Soraya Baït

Thomas Zins
Ariane Cohin
Perrine Philippe
Jacques-Yves Baumann

Eric Smeesters
Marine Bézia
Anne Lise Gruet

Et tout.e.s les volontaires sont bienvenu.e.s !