

ET SI ON ABORDAIT L'AUTO-RÉNOVATION ACCOMPAGNÉE DU POINT DE VUE DES ENTREPRISES ET DES PROFESSIONNELS DU BÂTIMENT ?

Webinaire de présentation des résultats de l'étude

Auto-rénovation accompagnée : impacts et perspectives
économiques pour les entreprises du bâtiment

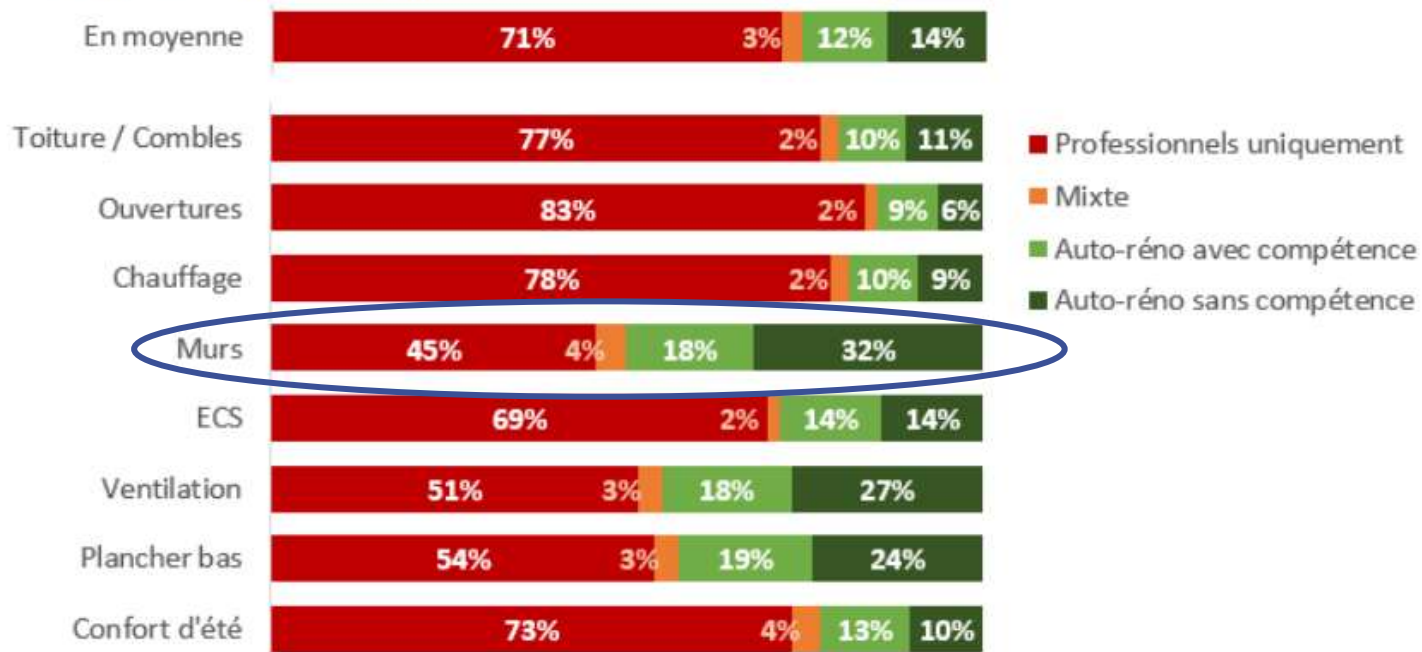
Programme du Webinaire

Jeudi 22 Juin à 16h30 – en visio

- 16h30 Sondage auprès des participants « Idées reçues » sur l'ARA
- 16h35 Introduction de l'ADEME
- 16h40 Présentation des résultats de l'étude par TBC Innovations avec témoignages de professionnels
- 17h30 Retour sur les résultats du sondage et réponse aux idées reçues
- 17h45 Questions / Réponses des participants
- 18h Conclusion et fin du Webinaire

Pourquoi s'intéresser au sujet de l'auto-rénovation ?

Graphique 15 : mode de réalisation des travaux terminés en 2019



Note : la somme des pourcentages peut différer légèrement de 100 % en raison des arrondis.
Champ : France métropolitaine, ménages en maisons individuelles ayant terminé des travaux en 2019.

Source : enquête Tremi 2020, exploitation Ademe

- 71% de gestes de travaux de rénovation sont réalisés uniquement par des professionnels
- 14% en auto-rénovation sans compétence particulière
- 12% en auto-rénovation avec compétence travaux
- 3% en mixant intervention du particulier et des professionnels

➔ 29% des gestes de travaux de rénovation sont réalisés avec une implication directe des particuliers

Bénéfices de l'implication des ménages dans les travaux de rénovation de leur logement

- Une réduction des coûts pour le ménage qui peut lui permettre de dégager davantage de budget pour financer les coûts liés à la performance énergétique
- Envie de s'impliquer, tendance au faire soi-même => une tendance sur les dernières années qui est sortie renforcée de la période de pandémie
- Une meilleure connaissance du logement, de ses composants et de son fonctionnement, permet de meilleurs usages en post-travaux
- Rendre plus attractifs les métiers de la rénovation



Shutterstock / Arturs Budkevics

Auto-rénovation **accompagnée**: faire avec les professionnels et non sans eux

- Enjeux de garantir la sécurité sur le chantier, et le niveau de qualité des travaux
- Des métiers / compétences de l'accompagnement à mieux valoriser : rehausser l'attractivité de la filière dans un contexte de tension sur l'offre
- Près de 240 000 professionnels supplémentaires devront être recrutés (200 000 ETP) pour mettre en œuvre un niveau suffisant de rénovations à horizon 2030



Zoran Photographer/Shutterstock.com

Objectifs de l'ADEME

- Collecter des données sur des pratiques d'auto-rénovation qui sont encore trop hors du radar des politiques publiques, et mal connues
- Mieux évaluer comment les travaux menés selon un modèle d'auto-rénovation accompagnée pourraient contribuer à l'atteinte des objectifs BBC rénovation à horizon 2050
- [Etude comparative ADEME, 2022 - Auto-rénovation](#)
- Avis de l'ADEME sur l'auto-rénovation accompagnée



123object/Shutterstock.com

Introduction

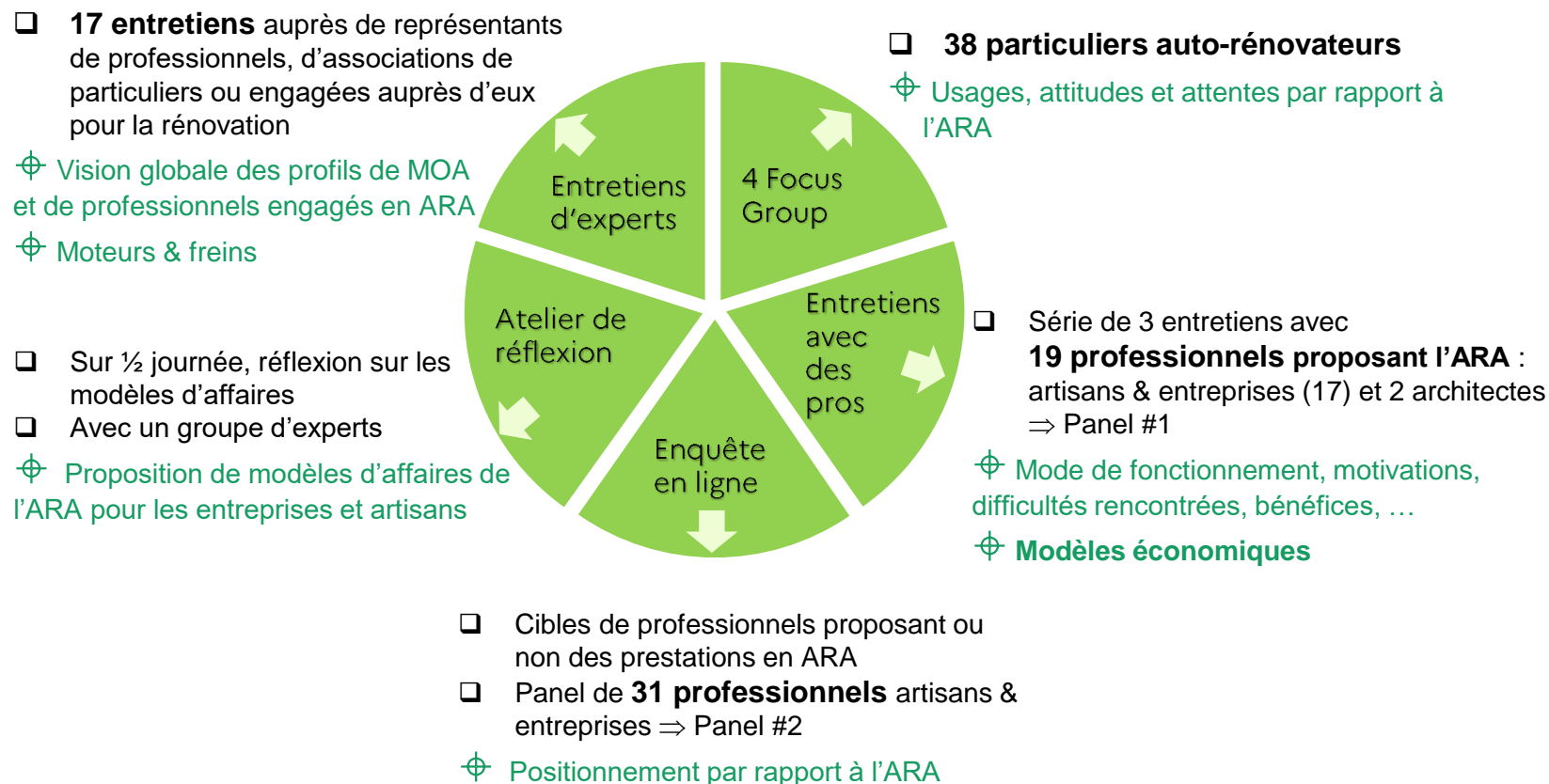
Objectif & méthodologie de l'étude

Qu'est-ce que l'Auto-Rénovation Accompagnée ?

Quelle place de l'auto-rénovation aujourd'hui ?

Objectif & méthodologie de l'étude

- Etude menée entre mai 2022 et mai 2023
- Objectif : évaluer l'impact, en particulier économique, de l'auto-rénovation accompagnée pour les professionnels
- Périmètre: **entreprises intervenant sur chantier pour réaliser les travaux avec les maîtres d'ouvrage**
- Résultats s'appuyant sur les retours d'expérience d'experts et parties prenantes dans l'auto-rénovation accompagnée et plus largement la rénovation, de maîtres d'ouvrages particuliers et de professionnels du bâtiment
- COPII: ADEME, Cabestan, Compagnons bâtisseurs, FedAc, PADES



Qu'est-ce que l'Auto-Rénovation Accompagnée ?

Auto-rénovation accompagnée – Auto-rénovation autonome

Auto-rénovation accompagnée = ARA

- Un MOA et une entreprise ou un artisan interviennent ensemble sur un même chantier.

- L'ARA peut prendre 2 formes :

- l'auto-rénovation **coopérative** : continue ou ponctuelle

MOA et professionnel travaillent en même temps sur le même geste de rénovation, au moins à un moment du chantier.

Le professionnel accompagne le MOA en lui apportant tous les conseils nécessaires à la bonne réalisation des gestes.

- l'auto-rénovation **mixte** :

MOA et entreprises réalisent des gestes de rénovation différents ou des phases différentes de ces gestes de rénovation.

Par exemple le MOA démonte des fenêtres et réalise les finitions (reprise plâtre et peinture).

Le professionnel peut également apporter au MOA des conseils sur les gestes réalisés par le particulier, notamment lorsqu'il y a un impact sur les tâches que le professionnel doit réaliser ensuite.



Auto-rénovation autonome

- le MOA réalise des travaux sans aide professionnelle.



Quelle place de l'auto-rénovation aujourd'hui ?

Une place importante de l'auto-rénovation autonome ...

- 26% en moyenne mais jusqu'à ~50% des travaux pour la rénovation des murs

... et une part non négligeable de l'ARA mixte

- 2 à 4% selon les travaux

Pas de quantification de l'ARA coopératif

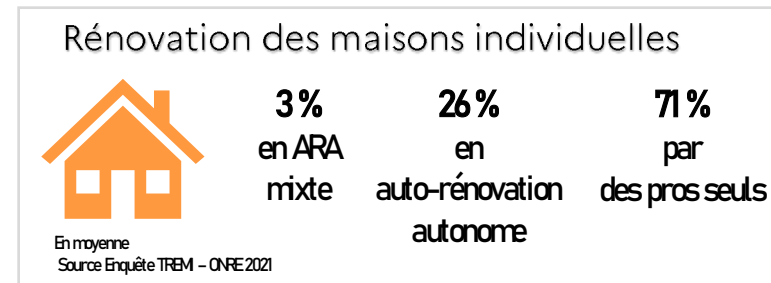
Des auto-rénovateurs autonomes favorables à l'ARA : 29% du panel totalement convaincus

Un réseau d'acteurs et des expérimentations portent le développement de l'ARA

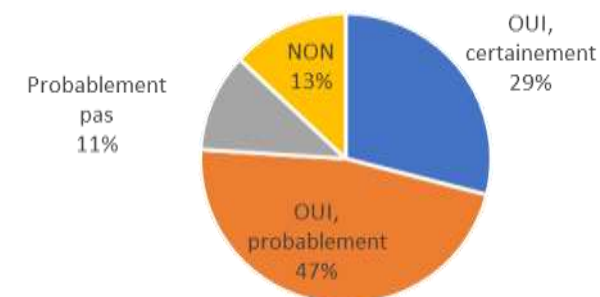
- Des acteurs historiques et structurés : Les Compagnons Bâisseurs, la FédAc, Oïkos, Twiza
- Des coopératives d'artisans : Cabestan, Toerana Habitat, ...
- Un projet interreg FAI-Re entre les Hauts-de-France et la Wallonie

Une difficulté à faire reconnaître les pratiques d'auto-rénovation accompagnée

- Frilosité des assurances vis-à-vis de ces chantiers.
- La perception d'une concurrence d'une partie du monde professionnel
- La difficulté des organisations professionnelles représentatives à s'emparer du sujet



Seriez-vous prêts à avoir recours à l'ARA à l'avenir ?
Question posée au panel de particuliers auto-rénovateurs autonomes - 38 répondants
Focus group - Etude ADEME ARA 2023



Profils et motivations des professionnels

Qui sont les professionnels qui pratiquent l'ARA ?

Une diversité de profils d'entreprises

Satisfaction de la transmission et bénéfices pour l'activité



Témoignages

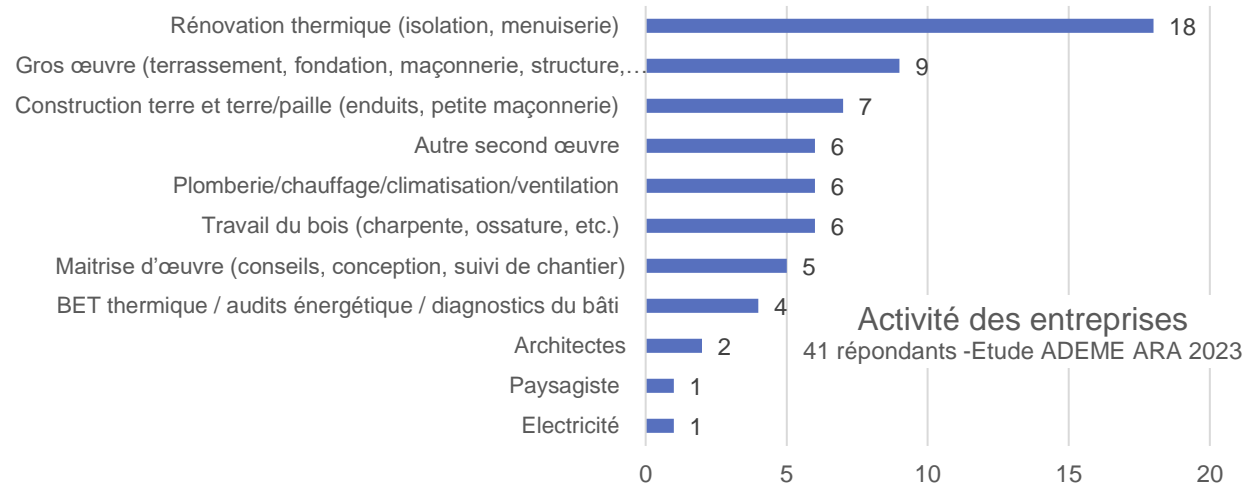
Qui sont les professionnels qui pratiquent l'ARA ?

Des professionnels, artisans, entrepreneurs du bâtiment avant tout !

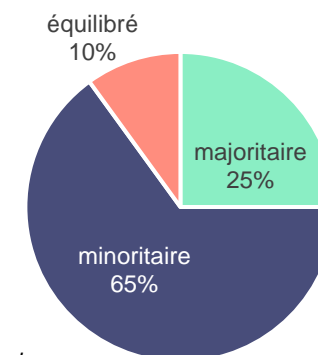
- Formés aux métiers du bâtiment
- Experts et passionnés par leur métier

L'ARA n'est pas un métier en tant que tel mais **une façon d'exercer** qui permet de répondre à des besoins clients spécifiques (ainsi qu'à des aspirations personnelles des professionnels).

- Pour la majorité des professionnels interrogés l'ARA n'est pas majoritaire dans leur activité.



Part de l'ARA dans l'activité (en nb de chantiers)
40 répondants - Etude ADEME ARA 2023



Légende:
Majoritaire : correspond à plus de 70 % des chantiers
Minoritaire : correspond à moins de 30 % des chantiers

Des métiers variés

- Maçonnerie, charpente, isolation, ...
- Correspondant à un **large panel de gestes de rénovation** :
 - gestes de rénovation demandant peu de qualification, des gestes simples techniquement et plutôt répétitifs
 - ou au contraire des gestes complexes pour lesquels le client ne peut pas se passer d'un accompagnement.

Une diversité de profils d'entreprises

Sur le panel observé, **une majorité d'artisans travaillant seuls** (63 %).

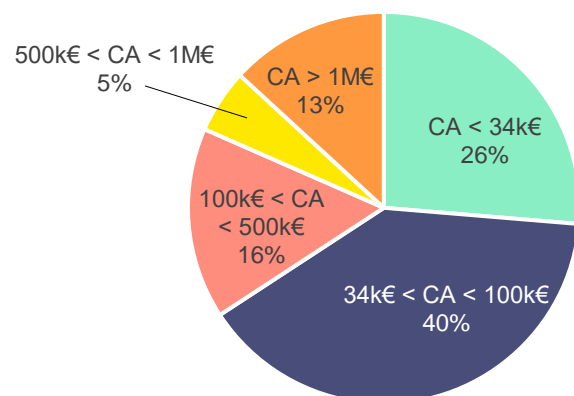
- Toutefois, on trouve également des entreprises avec plus de 10 collaborateurs.
- La moitié des entrepreneurs du panel sont salariés d'une CAE

Les CA sont très variables.

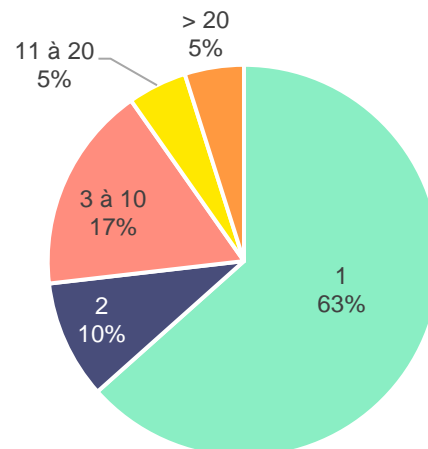
- Sur le panel étudié, il n'y a aucune corrélation entre le chiffre d'affaires et la part d'ARA dans l'activité.

- CAE, Coopérative d'Activité et d'Emploi,
- entreprise coopérative
 - permet à une personne (ou un collectif de personnes) d'exercer une activité entrepreneuriale pérenne, dans son ou ses champs d'expertise et au sein d'une structure collective et coopérative.
 - Offre un cadre juridique, social, économique et humain

CA des entreprises
38 répondants - Etude ADEME ARA 2023



Nombre de collaborateurs des entreprises intervenant en ARA
41 répondants - Etude ADEME ARA 2023



Satisfaction de la transmission et bénéfices pour l'activité

Sur le panel de 19 professionnels interrogés sur ce sujet,

2 motivations ressortent principalement :

- La **volonté de partager leur savoir-faire**
 - Le **plaisir de l'échange, de la relation avec le MOA.**
- Ces motivations sont essentielles et au cœur de la pratique.
 - L'ARA un projet d'entreprise pour $\frac{3}{4}$ des 19 professionnels interrogés.

De nombreux bénéfices

Outre l'**épanouissement personnel** et la **satisfaction de partager son savoir-faire** et d'établir une relation de confiance avec le MOA, des bénéfices économiques :

- Du temps libéré pour avoir **plusieurs chantiers en parallèle**
- Sur un même chantier, positionner l'ARA sur certains gestes (mixte et/ou coopératif), permet également, grâce à la relation de confiance et aux économies réalisées par le MOA, de **positionner des travaux en « conventionnel »** \Rightarrow gain de CA et rénovation plus complète
- Se positionner sur un **marché sur lequel il y a peu de concurrence et beaucoup de demandes** – activité assurée

Motivations du professionnel vis-à-vis de l'ARA

19 répondants - Etude ADEME ARA 2023



Témoignages de professionnels



Image de pch.vector sur Freepik

- M. Stéphane ROBERT – *Charpentier / couvreur / zingueur*
- M. Raphaël SOULIER – *Charpentier / éco-constructeur*

Pouvez-vous vous présenter et nous expliquer ce que fait votre entreprise ?

Qu'est-ce qui vous a amené à proposer l'ARA dans votre activité ?

Est-ce que vous pouvez nous donner des exemples de bénéfices que vous voyez à pratiquer l'ARA pour votre entreprise ?

Points de vigilance

Des difficultés partagées par les professionnels

Une diversité de positionnements sur certains sujets

Focus équilibre économique pour les entreprises

Témoignages

Des difficultés partagées par les professionnels

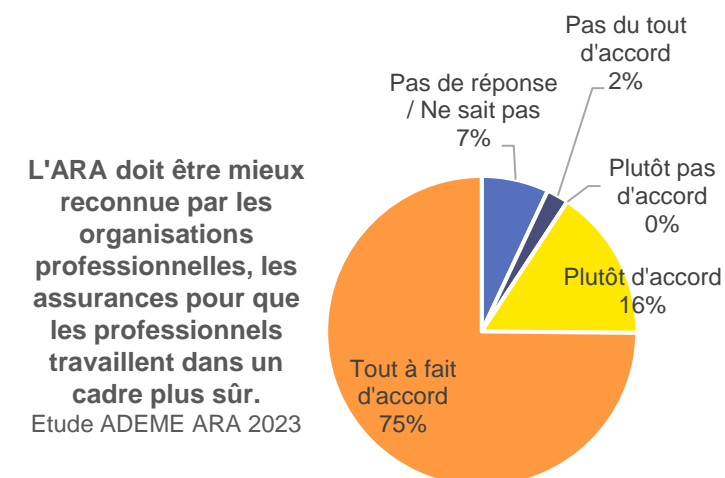
Principales difficultés rencontrées par les professionnels (panel #1 – 19 répondants)

	Ordre de classement						Cité
	1	2	3	4	5	6	
Absence de cadre contractuel, assurantiel, juridique clair	4	3	2	0	1	1	11 fois
Complexité à trouver un équilibre économique pour les entreprises	3	3	2	1	1	0	10 fois
Manque de communication sur l'ARA (les gens ne connaissent pas la possibilité de cette pratique)	3	0	0	3	2	0	8 fois
Compétences pédagogiques et relationnelles	2	3	1	2	3	1	12 fois
Manque d'entreprises intervenant en ARA, face à une demande/besoin croissant	1	1	1	1	0	4	8 fois
Absence d'aides financières pour l'ARA	0	3	2	0	0	1	6 fois

L'absence de cadre assurantiel et juridique, une difficulté majeure pour les entreprises

- Même ceux qui exercent en CAE et qui bénéficient d'un cadre méthodologique & assurantiel dans certains cas font face à des impasses
- Beaucoup n'ont pas connaissance des travaux de la FEDAC, de CABESTAN, etc.
- Tous sont contraints d'exercer dans un flou sur ces sujets, qui insécurise leur activité et leurs clients.

91 % des professionnels du panel de l'étude souhaitent que l'ARA soit mieux reconnue par les organisations professionnelles et les assurances.



Une diversité de positionnements sur certains sujets

Les assurances, un sujet de préoccupation pour les professionnels

Certains artisans interrogés déclarent ne pas mobiliser de décennale sur les prestations d'ARA. Les raisons invoquées :

- Ils préfèrent intervenir à nouveau si besoin
- L'utilisation de techniques qui ne seraient pas couvertes par une assurance décennale
- La difficulté à faire reconnaître l'ARA par leur assureur – l'absence de couverture proposée

Les artisans ne mentionnent pas tous qu'ils réalisent de l'ARA auprès de leur assureur ainsi que dans les factures.

La majorité des professionnels expriment un **besoin d'information et d'évolution du cadre assurantiel et juridique** qui leur permette de sécuriser leurs pratiques.

Tous les professionnels ne vérifient pas les travaux réalisés par le maître d'ouvrage

La possibilité de mettre en jeu une assurance décennale a des conséquences sur la position des professionnels vis-à-vis du contrôle des travaux réalisés par le MOA.

Les artisans qui n'ont pas d'assurance décennale ont plus tendance à proposer des prestations de "formation" et n'engagent pas leur responsabilité dans les travaux.

Il n'y a pas de consensus sur ce sujet.

Focus sur l'équilibre économique des entreprises

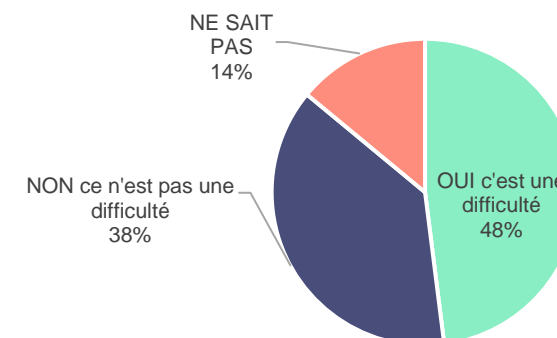
- Cité comme l'une des 3 principales difficultés par les professionnels du panel #1.
- Reconnue comme une difficulté par ~50% du panel complet

Perception de la difficulté à atteindre l'équilibre économique pour les entreprises proposant des prestations d'ARA
50 professionnels interrogés - Etude ADEME ARA 2023

Difficulté à relativiser !

Sur le panel #1 des 19 pros, 16 ont une activité rentable. 3 nous ont fait part de leurs difficultés :

- 1 est juste à l'équilibre et ne dégage pas de bénéfices
- 2 ne sont pas encore rentables mais débutent leur activité



Les facteurs qui influent sur l'équilibre économique :

- La **préparation du cadrage de la prestation** peut être complexe et prend du temps qui n'est pas (toujours) facturé
 - étape cruciale pendant laquelle le professionnel étudie le chantier, évalue les travaux à réaliser, leur durée en considérant le rôle de chacun : il doit juger des capacités et de la motivation du maître d'ouvrage.
 - Point de départ de la relation de confiance entre le professionnel et son client, facteur clé de la réussite du chantier.
- Le **temps dédié aux conseils, à l'accompagnement en cours de chantier est souvent sous-estimé ou non facturé**. La vente des travaux avec un taux horaire d'accompagnement est également un facteur clé de la rentabilité.
- Pour des prestations d'accompagnement ponctuel, le temps passé sur le chantier est moindre par rapport à une prestation conventionnelle, il faut donc **réaliser plus de chantiers** pour atteindre un nombre suffisant de chantiers et d'heures de travail : calendrier d'exécution plus difficile à maîtriser.
- Le **planning de l'entreprise doit s'adapter à celui du maître d'ouvrage**.
- La **motivation et la disponibilité du maître d'ouvrage peuvent diminuer**, allongeant la durée des travaux (avec ou sans accompagnement).

Témoignages de professionnels

- M. Stéphane ROBERT – *Charpentier / couvreur / zingueur*
- M. Raphaël SOULIER – *Charpentier / éco-constructeur*

Comment s'est développé votre activité avec l'ARA ?

Avez-vous rencontré des difficultés économiques ?



Image de pch.vector sur Freepik

Accompagnement à l'auto-rénovation: contribution potentielle à la performance

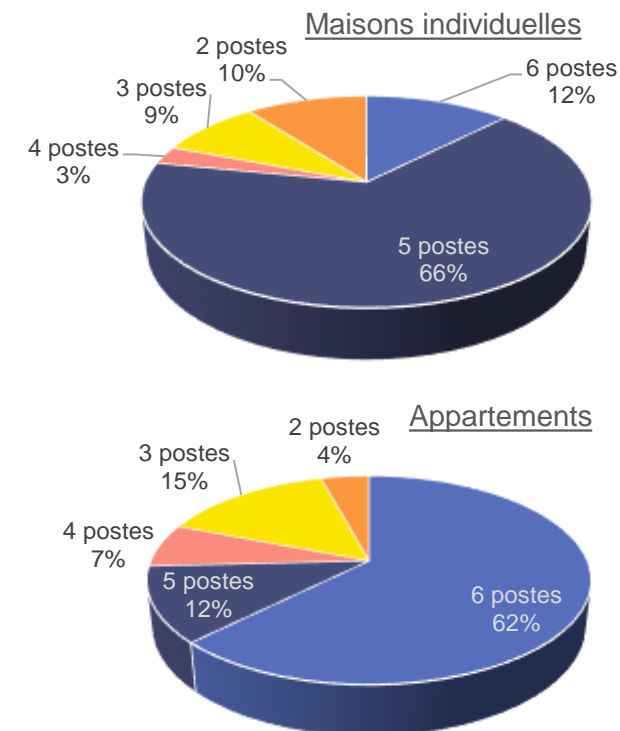
Ambition et prérequis à la rénovation performante BBC et à la contribution de l'ARA

Analyse Forces/Faiblesses & Opportunités/Menaces

Ambitions & pré-requis à la rénovation performante BBC et à la contribution de l'ARA

- L'objectif national : parc de logements rénové au niveau BBC en moyenne à 2050. Cela implique de rénover **+ de 17 millions de maisons individuelles** et **+ de 13 millions d'appartements**.
- **Pour environ ¾ de ces logements, cela nécessitera de traiter au moins 5 postes de travaux.**
- **La rénovation BBC du parc de logements nécessite des changements majeurs afin de lever les freins à la rénovation et permettre le changement d'échelle.**
- Parmi les changements attendus, on retient en particulier :
 - **Mise en adéquation des réglementations et dispositifs de financement avec les typologies et niveaux de performance de travaux attendus**
 - **Information ciblée des particuliers** sur les bénéfices de la rénovation performante, l'ensemble des dispositifs d'aides et les parcours de rénovation possibles.
 - **Montée en compétence des entreprises** : aujourd'hui, faute de demande, elles ne réalisent pas les travaux de rénovations performantes. Les entreprises doivent être informées / formées sur les solutions, les enjeux, les parcours de rénovation et structurées pour être en mesure de proposer / suivre des chantiers de rénovation performante.
- **Ces prérequis sont à considérer pour l'évaluation de la contribution possible de l'ARA à la rénovation BBC du parc résidentiel.**
- **Il faut y associer des prérequis spécifiques à l'ARA :**
 - La **reconnaissance large** de ce mode d'intervention par les organisations professionnelles, les assurances
 - Le **partage et la diffusion de retours d'expériences & bonnes pratiques**, notamment sur **les contrats d'ARA et les cadres d'intervention**, outils indispensables des entreprises

Rénovation performante BBC du parc de logements.
Répartition des postes à traiter*



* Evaluation prospective des consommations de matériaux pour la rénovation énergétique BBC des bâtiments résidentiels. ADEME - 2019

Forces/Faiblesses & Opportunités/Menaces

Forces

Réduction des coûts pour les MOA (-10 à -40 % évalués sur des chantiers types)

- Travaux plus complets : plusieurs postes en même temps
- Travaux plus qualitatifs (performances)
- Travaux réalisés (vs non réalisés) : un levier pour augmenter le nombre de rénovations ou de gestes réalisés

Sensibilise et rend le MOA en capacité d'entretenir son logement, de maintenir les performances.

Les différentes modalités d'ARA permettent des solutions sur-mesure pour chaque MOA

Réseau de professionnels proposant l'ARA sensibilisés à l'éco-construction, l'éco-rénovation et à la recherche de la rénovation performante.

Opportunités

- Crise énergétique avec hausse du prix des énergies qui encourage les ménages à isoler leur logement.
- Stratégie Nationale Bas Carbone qui se traduit par différentes réglementations & incitations
 - Aides au financement des travaux et aux diagnostics.
 - Gel des loyers, interdiction de location des passoires énergétiques vont inciter les propriétaires à rénover leur logement.
- Développement de l'économie solidaire / de partage qui favorise l'ouverture vers des modes de réalisation collaboratif.

Faiblesses

Non spécifiques à l'ARA

- Nécessité d'un diagnostic initial, d'une feuille de route – sensibilisation des MOA à ce point, investissement initial.
- Sensibilisation des professionnels (tous) et montée en compétences sur le BBC
- Vérification par le pro des travaux réalisés par le MOA : généraliser les cadres d'intervention et bonnes pratiques
- Assurabilité des chantiers en ARA

Menaces

Contexte économique (hausse généralisée des prix, difficultés des ménages)

- Décisions de travaux reportées
- Limitations à des travaux bénéficiant d'aides financières + importantes
- Limitations à des travaux avec un rapport investissement/rapidité du bénéfice économique le plus faible (installation PAC)

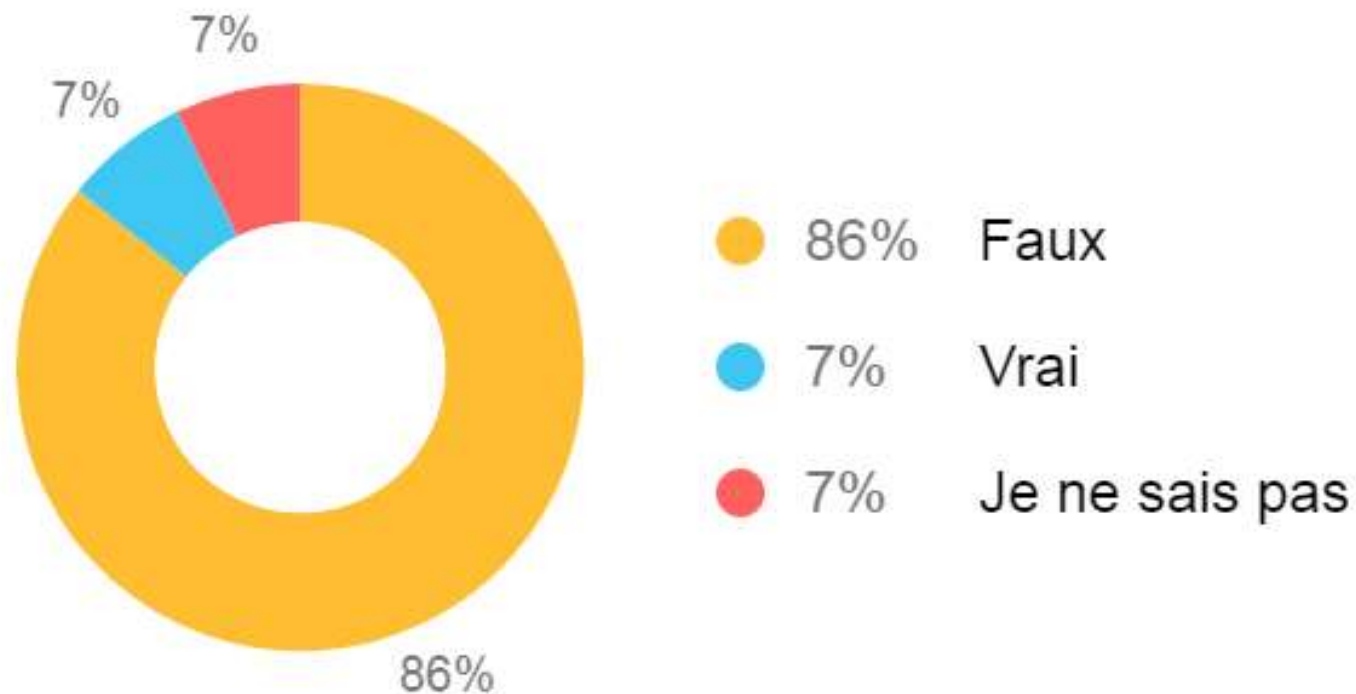
Transfert vers les plateformes de jobbing.

Retour sur les résultats de notre sondage !



Image de tartila sur Freepik

L'ARA représente un danger économique pour les entreprises du bâtiment.



70 / 73 votes



L'ARA représente un danger économique pour les entreprises du bâtiment.

« Ce sont des chantiers en moins pour les professionnels ! »

« Ils prennent notre travail ! »

« C'est de la concurrence déloyale ! »

- **Les entreprises qui proposent des prestations en ARA sont des artisans et entreprises du bâtiment.**

- Ce sont des professionnels, formés aux métiers du bâtiment, experts et passionnés par leur métier.
- Il n'y a donc pas 2 catégories : des professionnels d'un côté qui interviendraient uniquement de façon conventionnelle et, de l'autre, une catégorie d'intervenants qui proposeraient seulement de l'ARA.
- **Ce sont les mêmes entreprises, les mêmes professionnels** : certains d'entre eux ont fait le choix de proposer un mode de réalisation différent.

- **L'ARA permet à ces professionnels d'accéder à des chantiers supplémentaires**

- Dans la majorité des cas, les entreprises qui interviennent en ARA répondent à une demande de leur client de faire eux-mêmes, de contribuer au chantier : **les travaux qui se font en ARA ne se feraient pas ou se feraient en auto-rénovation autonome** lorsque le MOA ne trouve pas d'entreprise pour l'accompagner, ou dans le cas de travail dissimulé.

- Réaliser une partie d'un chantier en ARA, est un **levier pour positionner également des prestations conventionnelles** réalisées par des professionnels seuls.

- Les économies réalisées par les maîtres d'ouvrage, les échanges dans une relation de confiance qui s'établit avec le professionnel peuvent amener ces maîtres d'ouvrage à engager des travaux conventionnels pour les postes sur lesquels les enjeux sont trop importants ou lors d'un chantier ultérieur.

- **Le mode d'intervention conventionnel reste majoritaire.**

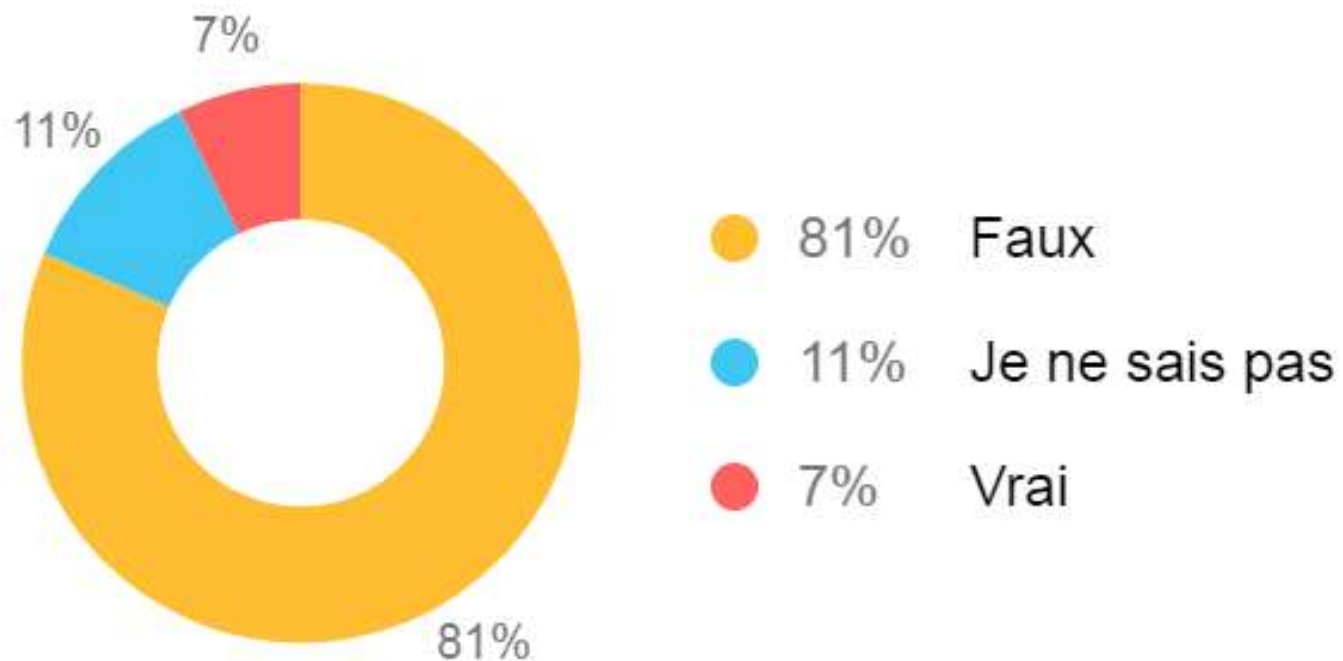


- Meilleure évaluation du nombre d'entreprises à la marge de pratiques d'ARA cadrées
- Quantification du taux de transformation de l'auto-rénovation autonome vers l'ARA



Pour **65 %** des professionnels interrogés lors de l'étude, le mode d'intervention conventionnel est majoritaire et **l'ARA représente moins de 30% de leurs chantiers.**

L'ARA ne présente aucun intérêt pour les entreprises.



70 / 73 votes



L'ARA ne présente aucun intérêt pour les entreprises.

« L'ARA, ça n'est pas rentable. »

« Les seuls avantages de l'ARA sont pour les clients. »

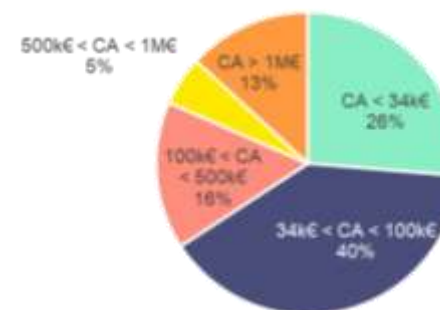
« On n'a rien à gagner à faire de l'ARA. »

- Proposer l'ARA mixte permet aux entreprises de **se focaliser sur les tâches les plus techniques et à forte valeur ajoutée**, et de **gagner du temps** sur les phases de préparation de chantier (démolition, retrait de l'existant) ou de finition.
- L'ARA peut donc être un moyen de **réaliser plus de chantiers** et un moyen de répondre en partie à la forte demande actuelle.
- Sur un même chantier, positionner l'ARA sur certains gestes (mixte et/ou coopératif), permet également, grâce à la relation de confiance et aux économies réalisées par le MOA, de **réaliser des travaux supplémentaires en « conventionnel »**
- Avoir cette approche de mixité des modes d'intervention permet aux entreprises de se positionner sur un marché pour lequel il y a **peu de concurrence et une demande croissante**.
- C'est un **mode de réalisation privilégié pour des travaux nécessitant beaucoup de main d'œuvre** comme la construction d'un poêle de masse, ou l'isolation en paille.
- De façon plus générale, pour les artisans qui travaillent seuls, proposer l'ARA permet de réaliser des chantiers qui ne leur seraient pas confiés sinon, car nécessitant un apport en main d'œuvre.
- C'est un moyen de **valoriser le savoir-faire** des artisans et entreprises qui peut **favoriser l'épanouissement personnel**.

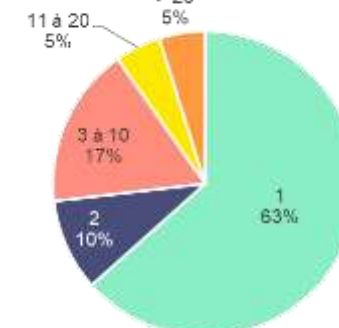
Les bénéfices à proposer l'ARA peuvent être nombreux pour une entreprise, que ce soit sur le plan **économique, concurrentiel** ou plus **personnel** pour les artisans.

Sur l'ensemble du panel observé, différents profils et tailles d'entreprises trouvent leur intérêt à l'ARA:

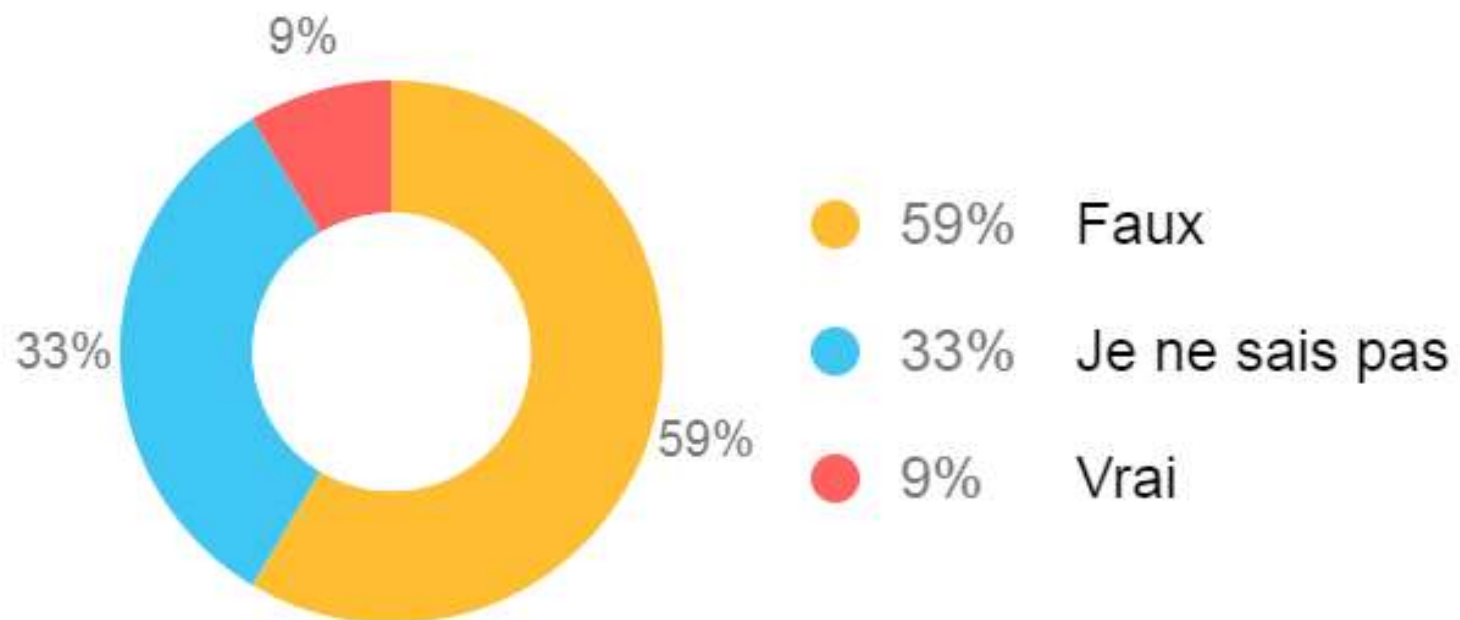
CA des entreprises
38 répondants - Etude ADEME ARA 2023



Nombre de collaborateurs des entreprises intervenant en ARA
41 répondants - Etude ADEME ARA 2023



L'ARA n'est pas rentable pour les entreprises.



70 / 173 votes



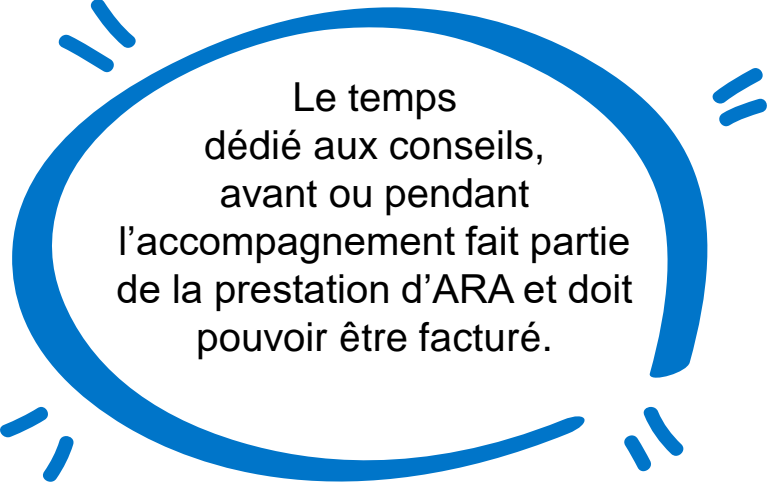
L'ARA n'est pas rentable pour les entreprises.

« Avec l'ARA les entreprises ne peuvent pas gagner d'argent. »

« On n'a rien à gagner à faire de l'ARA. »

« Il est impossible de trouver un équilibre économique en proposant de l'ARA. »

- L'atteinte d'un équilibre économique est citée comme l'une des principales difficultés de l'ARA par les professionnels interrogés.
 - Toutefois, la réalisation de prestations en ARA n'impacte pas la rentabilité de leur activité pour la majorité des entrepreneurs interrogés.
 - Les professionnels qui proposent ce mode d'intervention ont identifié les facteurs clés pour assurer l'équilibre économique :
 - La **préparation du cadrage de la prestation** peut être complexe et **doit pouvoir être facturée** lorsqu'elle dépasse une durée limite correspondant au devoir préalable de conseil
 - Le **temps dédié aux conseils, à l'accompagnement en cours de chantier est souvent sous-estimé et parfois non facturé**. La vente des travaux avec un taux horaire d'accompagnement est un facteur clé de la rentabilité.
 - Le **mode de facturation**, au forfait ou à l'heure/à la journée doit être adapté au chantier et à la prestation du professionnel.
- ⇒ La connaissance de ces différents facteurs permet aux entrepreneurs de les anticiper et de les prendre en compte dans leurs pratiques.
- ⇒ La mixité des modes de réalisation (ARA et conventionnel) est aussi un moyen de limiter l'impact possible de l'ARA sur les résultats de l'entreprise.
- Par ailleurs de nombreux bénéfices, notamment économiques, contrebalancent ces difficultés (cf. Idée reçue #4) : positionnement concurrentiel, possibilité de vendre des prestations conventionnelles.

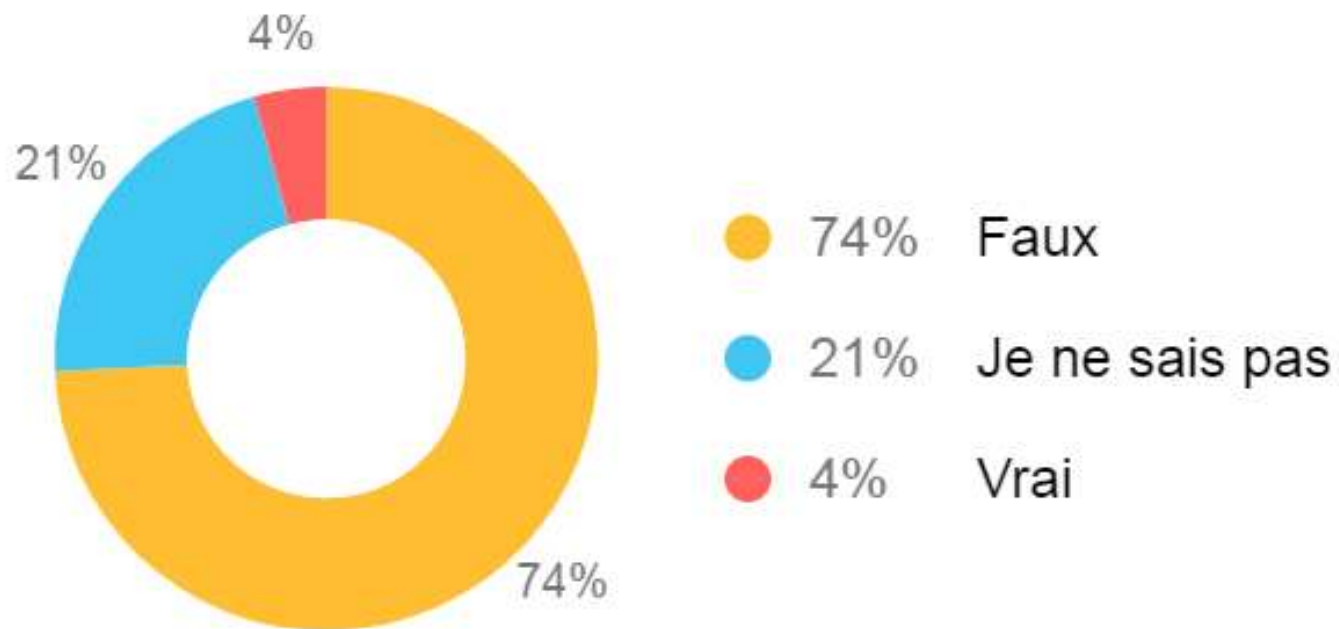


Le temps
dédié aux conseils,
avant ou pendant
l'accompagnement fait partie
de la prestation d'ARA et doit
pouvoir être facturé.



Sur le panel #1,
seuls **3 des 19**
professionnels interrogés
**rencontrent des difficultés
de rentabilité.**

N'importe qui peut proposer de l'ARA.



70 / 73 votes

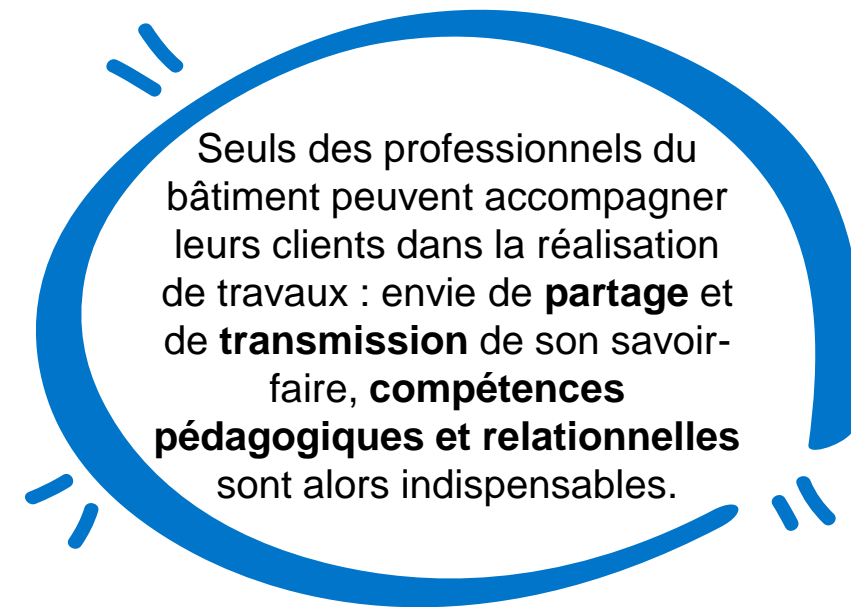


N'importe qui peut proposer de l'ARA.

« Pas besoin de formation. »

« Ce n'est pas sérieux, tout le monde peut se revendiquer accompagnateur ARA. »

- L'accompagnement à l'auto-rénovation peut être proposé par plusieurs types d'organisations: associations, opérateurs sociaux, entreprises du bâtiment... Les prestations proposées par chacune d'elles sont différentes : elles sont soumises à une réglementation propre à chaque métier.
- Les entreprises qui proposent un **accompagnement à la réalisation de travaux** sont des **artisans et entreprises du bâtiment**. Ce sont des professionnels, formés aux métiers du bâtiment. En ce sens, on peut donc dire que n'importe qui ne peut pas proposer d'accompagner un maître d'ouvrage dans la réalisation de travaux.
- En revanche, tout entrepreneur ou artisan, peut, s'il le souhaite, diversifier ses modes d'intervention, en proposant à ses clients de les accompagner en ARA. Pour les entreprises qui la pratiquent, l'ARA n'est pas un métier mais une manière d'exercer
- Les éléments de motivation des artisans sont principalement liés à l'aspect relationnel : c'est la volonté de **transmettre un savoir-faire**, de travailler dans une **relation de partage** et de confiance. Toutefois, cette transmission n'est pas sans écueil et sur le panel #1, 12 des 19 professionnels interrogés reconnaissent que **la gestion de la communication est une difficulté de l'ARA**.
- Ainsi, des **compétences pédagogiques** sont essentielles pour proposer des prestations en ARA et ne doivent pas être sous-estimées. Elles constituent le socle d'une prestation d'ARA réussie.
- Par ailleurs, certains des artisans du panel ont suivi une formation spécifique à l'ARA qui leur permet de comprendre les enjeux et leur fournit des outils pour faciliter leur pratique.



Seuls des professionnels du bâtiment peuvent accompagner leurs clients dans la réalisation de travaux : envie de **partage** et de **transmission** de son savoir-faire, **compétences pédagogiques et relationnelles** sont alors indispensables.

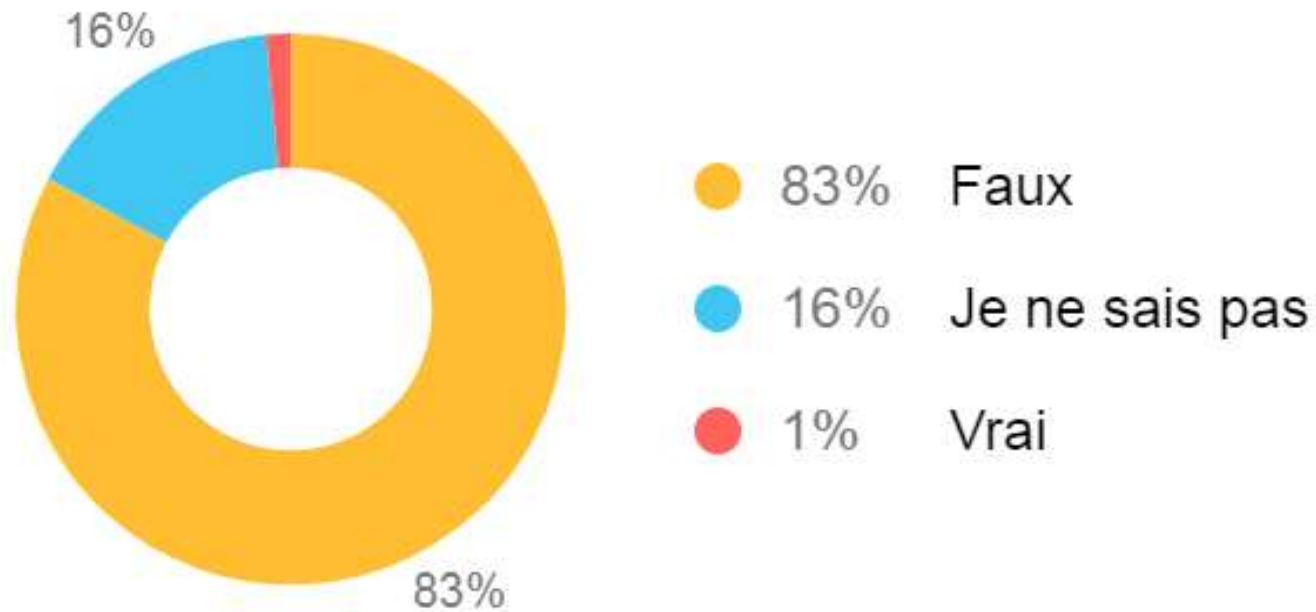


Sur le panel #1,
Pour 14 des 19
professionnels interrogés, l'ARA
faisait partie de leur **projet**
d'entreprise.



- Recensement des formations à l'ARA, des outils disponibles pour les artisans qui voudraient proposer l'ARA.

En ARA les travaux sont mal réalisés.



70 / 73 votes



En ARA les travaux sont mal réalisés.

« La qualité ne peut pas être au rendez-vous. »

« C'est du bricolage ! »

- Tout d'abord, lorsqu'ils font appel à un professionnel pour les accompagner, les maîtres d'ouvrage ont pour objectif d'être conseillés sur le bon phasage des travaux et d'**apprendre les bons gestes**.
- Contrairement à l'auto-rénovation autonome, **en ARA, le professionnel peut contrôler les travaux réalisés par le maître d'ouvrage**.
- En ARA mixte, lorsque le MOA prépare le chantier ou réalise les finitions, le professionnel reste totalement maître de la mise en œuvre et de la qualité de réalisation.
- En ARA coopérative, des tâches engageant fortement la qualité de réalisation sont parfois confiées au maître d'ouvrage. Or la vérification de ces tâches peut être plus difficile, en particulier lorsque le professionnel n'est pas présent en continu sur le chantier :
 - le **cadre d'intervention** joint au contrat d'ARA précise les différentes étapes du chantier et les modalités de contrôle permettant au professionnel de valider la qualité des travaux réalisés par le MOA.
 - pour certains travaux cela peut nécessiter des **contrôles intermédiaires** pendant la durée du chantier.
- Par ailleurs, la réception du chantier par le maître d'ouvrage est le point de départ de la garantie décennale qui impose à l'entreprise de réparer les dommages qui n'étaient pas décelables lors de la réception des travaux. Les artisans doivent donc être couverts par une assurance décennale, ce qui n'est pas systématiquement le cas, notamment lorsque l'artisan met en œuvre des techniques non courantes*. Les professionnels sont responsables des ouvrages réalisés, et soumis aux mêmes obligations, qu'ils interviennent ou non en ARA. **La non-reconnaissance de l'ARA comme mode de réalisation possible par de nombreux assureurs est un frein majeur.**



Pour **79 %** des professionnels interrogés **la réalisation des travaux en ARA est de même niveau de qualité que dans un chantier conventionnel.**

*Techniques non-courantes: voir <https://qualiteconstruction.com/aqc/nos-missions/pole-prevention-produits/>



• Données quantitatives ou retours d'expérience sur les désordres observés dans les chantiers réalisés par des pros, en ARA, en auto-rénovation autonome.



• L'intervention du professionnel doit permettre le contrôle des tâches réalisées par le MOA → Fiche « Introduction #2 ».

Retour sur les résultats de notre sondage !

Retrouvez ces réponses ainsi que 5 autres réponses aux questionnements fréquents sur l'ARA, dans le support
« **AutoRénovationAccompagnée_Point de vue entreprises_Idees reçues** »



Questions / Réponses

Nous vous donnons la parole !



Image de rawpixel.com sur Freepik

Conclusion

Merçi de votre attention et de vos interventions.

Replay du Webinaire sur dailymotion: <https://www.dailymotion.com/video/x8m62fz>

Retrouvez sur la librairie ADEME:

- Le support du webinaire: « AutoRénovationAccompagnée_Point de vue entreprises_Ppt_webinaire »
- Le recueil Idées reçues: « AutoRénovationAccompagnée_Point de vue entreprises_Idées reçues »
- Le rapport complet et la synthèse de l'étude AutoRénovation Accompagnée - Impacts et perspectives économiques pour les entreprises du bâtiment:
« AutoRénoAccompagnée_Perspectives pour entreprises bâtiment »



Image par Freepik



**RÉPUBLIQUE
FRANÇAISE**

*Liberté
Égalité
Fraternité*



Merci de votre participation

Mentions pour les icônes

- [Bearicons](#)
- [Sebastian Belalcazar](#)
- [Freepik](#)